

**KONSOLIDOVANÁ VÝROČNÍ
ZPRÁVA**

SKUPINY PRVNÍ ŽATECKÁ

ZA ÚČETNÍ OBDOBÍ 2006

O B S A H

1. VYMEZENÍ KONSOLIDAČNÍHO CELKU	2
2. ZÁKLADNÍ ÚDAJE O SPOLEČNOSTECH KONSOLIDAČNÍHO CELKU	4
3. ZÁKLADNÍ ÚDAJE O SPOLEČNOSTECH NEZAŘAZENÝCH DO KONSOLIDAČNÍHO CELKU	9
4. KONSOLIDOVANÉ HOSPODAŘENÍ SKUPINY	12
4.1. KONSOLIDOVANÉ ÚČETNÍ VÝKAZY	13
4.2. DOPLŇUJÍCÍ OBECNÉ ÚDAJE	15
4.3. DOPLŇUJÍCÍ ÚDAJE KE KONSOLIDOVANÉ ROZVAZE A VÝKAZU ZISKŮ A ZTRÁTY	16
4.4. KONSOLIDOVANÝ PŘEHLED O PENĚŽNÍCH TOCÍCH	20
5. FINANČNÍ ANALÝZA	21
6. HODNOCENÍ KONSOLIDUJÍCÍ SPOLEČNOSTI	22
6.1. ČINNOST A POSTAVENÍ SPOLEČNOSTI	22
6.2. PŘEDPOKLÁDANÝ VÝVOJ OBCHODNÍ ČINNOSTI	26
6.3. ÚDAJE Z ÚČETNÍCH ZÁVĚREK	27
6.4. DOPLNĚNÁ PŘÍLOHA ÚČETNÍ ZÁVĚRKY SPOLEČNOSTI	32
6.5. FINANČNÍ ANALÝZA Z INDIVIDUÁLNÍCH VÝKAZŮ	38
6.6. VÝROK AUDITORA K INDIVIDUÁLNÍ ÚČETNÍ ZÁVĚRCE	41
7. ZPRÁVA A VÝROK AUDITORA KE KONSOLIDOVANÉ ÚČETNÍ ZÁVĚRCE	42

1. VYMEZENÍ KONSOLIDAČNÍHO CELKU

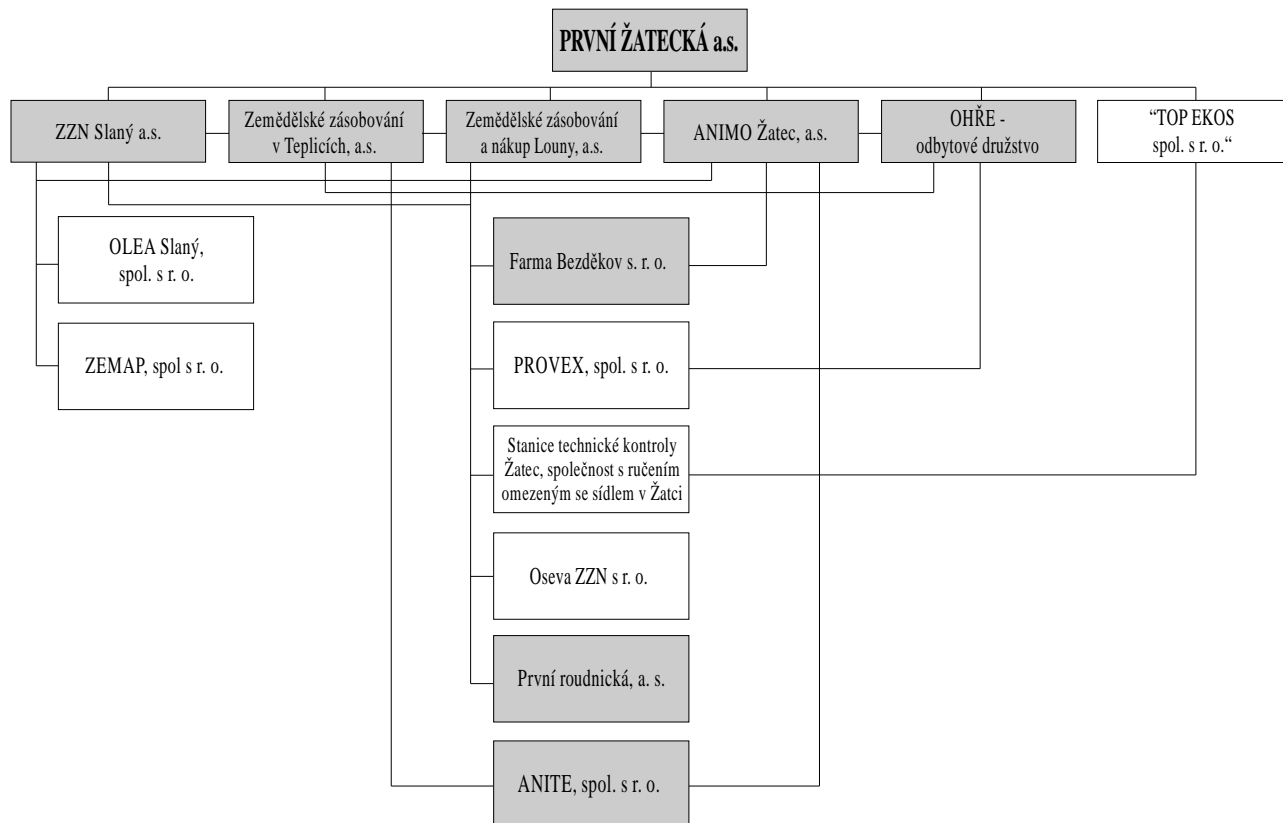
Konsolidační celek skupiny **PRVNÍ ŽATECKÁ** tvoří následující společnosti:

mateřská společnost:	PRVNÍ ŽATECKÁ a.s.
dceřiné společnosti:	ANIMO Žatec, a.s. ZZN Slaný a.s. Zemědělské zásobování a nákup Louny, a.s. Farma Bezděkov s.r.o. První roudnická, a.s. Zemědělské zásobování v Teplicích, a.s. OHŘE – odbytové družstvo v likvidaci ANITE, spol. s r.o.

Do konsolidačního celku nebyly zařazeny následující společnosti, jejichž podíl na konsolidačním celku je především z hlediska úhrnu rozvah, čistého obratu a vlastního kapitálu nevýznamný:

dceřiné společnosti:	ZEMAP, spol.s r.o. OLEA Slaný, s r.o. PROVEX, spol. s r.o. "TOP EKOS spol. s r.o."
přidružené podniky:	Oseva ZZN s.r.o. Stanice technické kontroly Žatec, společnost s ručením omezeným se sídlem v Žatci

tabulka č. 1 – schéma propojení skupiny PRVNÍ ŽATECKÁ
(společnosti tvořící konsolidační celek jsou vystínovány)



2. ZÁKLADNÍ ÚDAJE O SPOLEČNOSTECH KONSOLIDAČNÍHO CELKU

společnost:	PRVNÍ ŽATECKÁ a.s.
sídlo:	Žatec, U odborů 787, PSČ 438 01
právní forma:	akciová společnost
IČO:	63 14 45 49
zápis v OR:	Krajský soud v Ústí nad Labem, oddíl B, vložka 1484
datum vzniku společnosti:	25. května 1995
rozhodující předmět činnosti:	- koupě zboží za účelem jeho dalšího prodeje a prodej - nákup, prodej a skladování paliv a maziv včetně jejich dovozu s výjimkou výhradního nákupu, prodeje a skladování paliv a maziv ve spotřebitelském balení do 50 kg na jeden kus balení – velkoobchod
stupeň závislosti:	mateřská společnost
datum účetní závěrky použité pro konsolidaci:	31.12.2006
společnost:	ANIMO Žatec, a.s.
sídlo:	Lišany čp. 33, p. Louny, PSČ 440 01
právní forma:	akciová společnost
IČO:	00 04 46 28
zápis v OR:	Krajský soud v Ústí nad Labem, oddíl B, vložka 311
datum vzniku společnosti:	1. července 1992
rozhodující předmět činnosti:	- výroba vepřového masa - výroba vajec - výroba kuřic
stupeň závislosti:	dceřiná společnost - rozhodující vliv
podíl skupiny na ZK:	78,20 %
metoda konsolidace:	plná metoda konsolidace
datum účetní závěrky použité pro konsolidaci:	31.12.2006

společnost:	ZZN Slaný, a.s.
sídlo:	Slaný, Pražská 1579
právní forma:	akciová společnost
IČO:	46 35 58 55
zápis v OR:	Městský soud v Praze, oddíl B, vložka 1719
datum vzniku společnosti:	30. září 1992
rozhodující předmět činnosti:	<ul style="list-style-type: none">- výroba krmiv a krmných směsí- velkoobchod- poskytování služeb pro zemědělství a zahradnictví- skladování zboží a manipulace s nákladem
stupeň závislosti:	dceřiná společnost - rozhodující vliv
podíl skupiny na ZK:	97,14 %
metoda konsolidace:	plná metoda konsolidace
datum účetní závěrky použité pro konsolidaci:	31.12.2006
společnost:	Zemědělské zásobování a nákup Louny, a.s.
sídlo:	Louny, Poděbradova 578
právní forma:	akciová společnost
IČO:	49 90 18 00
zápis v OR:	Krajský soud v Ústí nad Labem, oddíl B, vložka 492
datum vzniku společnosti:	1. ledna 1994
rozhodující předmět činnosti:	<ul style="list-style-type: none">- výroba krmiv a krmných směsí- velkoobchod- poskytování služeb pro zemědělství a zahradnictví- skladování zboží a manipulace s nákladem
stupeň závislosti:	dceřiná společnost - rozhodující vliv
podíl skupiny na ZK:	100,00 %
metoda konsolidace:	plná metoda konsolidace
datum účetní závěrky použité pro konsolidaci:	31.12.2006

společnost:	První roudnická, a.s.
sídlo:	Roudnice nad Labem, Chelčického čp. 627, PSČ 413 01
právní forma:	akciová společnost
IČO:	25 44 06 59
zápis v OR:	Krajský soud v Ústí nad Labem, oddíl B, vložka 1391
datum vzniku společnosti:	21. ledna 2002
rozhodující předmět činnosti:	- velkoobchod - řeznictví a uzenářství
stupeň závislosti:	dceřiná společnost - rozhodující vliv
podíl skupiny na ZK:	50,00 %
metoda konsolidace:	plná metoda konsolidace
datum účetní závěrky použité pro konsolidaci:	31.12.2006
společnost:	Farma Bezděkov s.r.o.
sídlo:	Žatec, Bezděkov čp. 116, PSČ 438 01
právní forma:	společnost s ručením omezeným
IČO:	25 03 22 24
zápis v OR:	Krajský soud v Ústí nad Labem, oddíl C, vložka 13222
datum vzniku společnosti:	10. února 1998
rozhodující předmět činnosti:	- koupě zboží za účelem jeho dalšího prodeje a prodej - zemědělská výroba
stupeň závislosti:	dceřiná společnost - rozhodující vliv
podíl skupiny na ZK:	89,1 %
metoda konsolidace:	plná metoda konsolidace
datum účetní závěrky použité pro konsolidaci:	31.12.2006

společnost: **Zemědělské zásobování v Teplicích, a.s.**
sídlo: Teplice, PSČ 416 79, Emílie Dvořákové čp. 843
právní forma: akciová společnost
IČO: 47 28 32 89
zápis v OR: Krajský soud v Ústí nad Labem, oddíl B, vložka 322
datum vzniku společnosti: 1.zář 1992

rozhodující předmět činnosti: - velkoobchod, zprostředkování obchodu
- výroba krmiv a krmných směsí
- zemědělská výroba a služby

stupeň závislosti: dceřiná společnost - rozhodující vliv
podíl skupiny na ZK: 90,39 %
metoda konsolidace: plná metoda konsolidace

**datum účetní závěrky
použité pro konsolidaci:** 31.12.2006

společnost: **OHŘE-odbytové družstvo**
sídlo: Postoloprty, Lišany čp. 33
právní forma: družstvo
IČO: 25 47 49 87
zápis v OR: Krajský soud v Ústí nad Labem, oddíl D., vložka 658
datum vzniku společnosti: 12. září 2003

rozhodující předmět činnosti: - specializovaný maloobchod
- zprostředkování obchodu

stupeň závislosti: dceřiná společnost - rozhodující vliv
podíl skupiny na ZK: 86,70 %
metoda konsolidace: plná metoda konsolidace

**datum účetní závěrky
použité pro konsolidaci:** 31.12.2006

společnost:	ANITE, spol. s r.o.
sídlo:	Postoloprty, Lišany čp. 33
právní forma:	společnost s ručením omezeným
IČO:	27 29 65 39
zápis v OR:	Krajský soud v Ústí nad Labem, oddíl C, vložka 23108
datum vzniku společnosti:	12. června 2006
rozhodující předmět činnosti:	<ul style="list-style-type: none">- velkoobchod- zprostředkování obchodu a služeb- činnost podnikatelských, finančních, organizačních a ekonomických poradců
stupeň závislosti:	dceřiná společnost - rozhodující vliv
podíl skupiny na ZK:	84,30 %
metoda konsolidace:	plná metoda konsolidace
datum účetní závěrky použité pro konsolidaci:	31.12.2006

3. ZÁKLADNÍ ÚDAJE O SPOLEČNOSTECH NEZAŘAZENÝCH DO KONSOLIDAČNÍHO CELKU

společnost:	"TOP EKOS spol. s r.o."
sídlo:	Žatec, U Odborů 787, PSČ 438 01
právní forma:	společnost s ručením omezeným
IČO:	25 00 84 21
zápis v OR:	Krajský soud v Ústí nad Labem, oddíl C, vložka 11 217
datum vzniku společnosti:	5. září 1996
rozhodující předmět činnosti:	- koupě zboží za účelem jeho dalšího prodeje a prodej - organizační a ekonomické poradenství
stupeň závislosti:	přidružená společnost - podstatný vliv
podíl skupiny na ZK:	25,00 %
důvod nezařazení:	podíl na konsolidačním celku je z hlediska úhrnu rozvah, čistého obratu a vlastního kapitálu nevýznamný
společnost:	Olea Slaný spol. s r.o.
sídlo:	Slaný, Pražská 1579, okres Kladno, PSČ 274 49
právní forma:	společnost s ručením omezeným
IČO:	25 78 08 32
zápis v OR:	Městský soud v Praze, oddíl C, vložka 69 631
datum vzniku společnosti:	21. července 1999
rozhodující předmět činnosti:	- velkoobchod - zprostředkování obchodu - zprostředkování služeb
stupeň závislosti:	dceřiná společnost - rozhodující vliv
podíl skupiny na ZK:	100 %
důvod nezařazení:	podíl na konsolidačním celku je z hlediska úhrnu rozvah, čistého obratu a vlastního kapitálu nevýznamný

společnost:	ZEMAP spol. s r.o.
sídlo:	Slaný, Pražská 1579, okres Kladno, PSČ 274 49
právní forma:	společnost s ručením omezeným
IČO:	25 72 21 31
zápis v OR:	Městský soud v Praze, oddíl C, vložka 64 306
datum vzniku společnosti:	18. prosince 1998
rozhodující předmět činnosti:	- činnost technických poradců v oblasti zemědělství a obchodu - velkoobchod
stupeň závislosti:	dceřiná společnost - rozhodující vliv
podíl skupiny na ZK:	100 %
důvod nezařazení:	podíl na konsolidačním celku je z hlediska úhrnu rozvah, čistého obratu a vlastního kapitálu nevýznamný
společnost:	Stanice technické kontroly Žatec, společnost s ručením omezeným se sídlem v Žatci
sídlo:	Žatec, U Oharky 624
právní forma:	společnost s ručením omezeným
IČO:	25 00 58 21
zápis v OR:	Krajský soud v Ústí nad Labem, oddíl C, vložka 10 860
datum vzniku společnosti:	27. června 1996
rozhodující předmět činnosti:	- provádění technické kontroly silničních motorových vozidel a přípojných vozidel
stupeň závislosti:	dceřiná společnost - rozhodující vliv
podíl skupiny na ZK:	100 %
důvod nezařazení:	podíl na konsolidačním celku je z hlediska úhrnu rozvah, čistého obratu a vlastního kapitálu nevýznamný

společnost:	PROVEX, spol. s r.o.
sídlo:	Soběsuky nad Ohří č.p.5, PSČ 438 01
právní forma:	společnost s ručením omezeným
IČO:	46 70 98 01
zápis v OR:	Krajský soud v Ústí nad Labem, oddíl C, vložka 2390
datum vzniku společnosti:	20. května 1992
rozhodující předmět činnosti:	- výroba zemědělských produktů - koupě zboží za účelem dalšího prodeje a prodej
stupeň závislosti:	dceřiná společnost - rozhodující vliv
podíl skupiny na ZK:	100 %
důvod nezařazení:	podíl na konsolidačním celku je z hlediska úhrnu rozvah, čistého obratu a vlastního kapitálu nevýznamný

Usnesením Krajského soudu v Ústí nad Labem čj. 46 K 66/2004-43, ze dne 15.12.2004, byl prohlášen konkurs na majetek dlužníka P R O V E X , spol. s r.o., se sídlem Soběsuky nad Ohří č.p. 5, PSČ 438 01, IČO 45 70 98 01. Účinky prohlášení konkursu nastaly dne 15.12.2004.

společnost:	OSEVA ZZN s.r.o.
sídlo:	Louny, Poděbradova 578, PSČ 440 54
právní forma:	společnost s ručením omezeným
IČO:	25 03 28 01
zápis v OR:	Krajský soud v Ústí nad Labem, oddíl C, vložka 13 287
datum vzniku společnosti:	18. února 1998
rozhodující předmět činnosti:	- koupě zboží za účelem jeho dalšího prodeje a prodej - zprostředkovatelská činnost v oblasti zemědělství - poradenská činnost v oblasti zemědělství
stupeň závislosti:	přidružená společnost - podstatný vliv
podíl skupiny na ZK:	29,00 %
důvod nezařazení:	podíl na konsolidačním celku je z hlediska úhrnu rozvah, čistého obratu a vlastního kapitálu nevýznamný

4. KONSOLIDOVANÉ HOSPODAŘENÍ SKUPIN

Podrobné informace k jednotlivým společnostem skupiny PRVNÍ ŽATECKÁ jsou předmětem individuálních výročních zpráv, které byly zveřejněny v souladu s právními předpisy. Z toho důvodu jsou uváděny pouze základní údaje o společnostech a jejich činnosti a konsolidovaná data.

Konsolidovaná účetní závěrka byla zpracována v souladu s Vyhláškou č.500/2002 Sb., o účetnictví a Českými účetními standardy č.20 pro podnikatele.

Údaje konsolidované účetní závěrky vycházejí z účetních písemností účetních jednotek zařazených do konsolidace a z dalších podkladů, které má konsolidující účetní jednotka k dispozici.

Hodnotové údaje jsou vykázány v Kč, pokud není uvedeno jinak.

4.1. KONSOLIDOVANÉ ÚČETNÍ VÝKAZY

tabulka č. 2 – konsolidovaná rozvaha k 31.12.2006 (v tis.Kč)

označení		AKTIVA	řád.	běžné účetní období	minulé účetní období
a		b	c		
		AKTIVA CELKEM	001	849 563	843 984
A.		Pohledávky za upsaný vlastní kapitál	002	0	0
B.		Stálá aktiva	003	153 562	181 289
B.	I.	Dlouhodobý nehmotný majetek	004	202	116
B.	I.	1. Software	005	202	116
		2. Ocenitelná práva	006	0	0
		3. Jiný dlouhodobý nehmotný majetek	007	0	0
		4. Nedokončený dlouhodobý nehmotný majetek	008	0	0
B.	II.	Dlouhodobý hmotný majetek	009	496 641	519 821
B.	II.	1. Pozemky	010	19 708	19 678
		2. Stavby	011	386 424	395 038
		3. Samostatné mov. věci a soubory mov. Věcí	012	67 235	79 275
		4. Základní stádo a tažná zvířata	013	15 875	14 832
		5. Nedokončený dlouhodobý hmotný majetek	014	7 399	10 998
B.	III.	Dlouhodobý finanční majetek	015	3 978	2 363
B.	IV.	Záporný konsolidační rozdíl	016	-347 259	-341 011
B.	V.	Cenné papíry v ekvivalenci	017	0	0
C.		Oběžná aktiva	018	690 245	655 567
C.	I.	Zásoby	019	370 288	303 948
C.	I.	1. Materiál	020	28 739	23 478
		2. Nedokončená výroba a polotovary	021	7 393	6 446
		3. Výrobky	022	4 941	4 669
		4. Zvířata	023	82 313	71 812
		5. Zboží	024	246 724	196 718
		6. Poskytnuté zálohy na zásoby	025	178	825
C.	II.	Dlouhodobé pohledávky	026	48 536	46 952
C.	II.	1. Pohledávky z obchodního styku	027	45 771	44 182
		2. Jiné pohledávky	028	2 765	2 770
C.	III.	Krátkodobé pohledávky	029	222 068	244 273
C.	III.	1. Pohledávky z obchodního styku	030	312 307	230 530
		2. Stát – daňové pohledávky	031	8 267	11 357
		3. Jiné pohledávky	032	10 713	2 386
C.	IV.	Finanční majetek	033	49 353	60 394
C.	IV.	1. Peníze	034	1 548	1 208
		2. Účty v bankách	035	44 705	59 186
		3. Krátkodobé cenné papíry a podíly	036	3 100	0
D.		Ostatní aktiva – přechodné účty aktiv	037	5 756	7 128

KONSOLIDOVANÁ VÝROČNÍ ZPRÁVA SKUPINY PRVNÍ ŽATECKÁ

označení			PASIVA	řád.	běžné účetní období	minulé účetní období
	a		b	c		
			PASIVA CELKEM	001	849 563	843 984
A.			Vlastní kapitál	002	270 466	241 030
A.	I.		Základní kapitál	003	8 500	8 500
A.	II.		Kapitálové fondy	004	171 370	157 809
A.	II.	1.	Emisní ážio	005	0	0
		2.	Ostatní kapitálové fondy	006	0	0
		3.	Oceňovací rozdíly z přecenění majetku a závazků	007	0	0
		4.	Oceňovací rozdíly z přecenění při přeměnách	008	0	0
		5.	Oceňovací rozdíly vyplývající z konsolidačních úprav	009	171 370	157 809
A.	III.		Fondy ze zisku	010	1 700	1 684
A.	IV.		Výsledek hospodaření minulých let	011	47 540	38 314
A.	V.		Výsledek hospodaření za úč.období bez menšinových podílů	012	41 356	34 723
A.	V.	1.	Výsledek hospodaření běžného účetního období (+/-)	013	41 356	34 723
		2.	Podíl na hospodářském výsledku v ekvivalenci (+/-)	014	0	0
A.	VI.		Konsolidační rezervní fond	015	0	0
B.			Cizí zdroje	016	507 987	512 855
B.	I.		Rezervy	017	6 383	4 849
B.	II.		Dlouhodobé závazky	018	59 351	57 213
B.	III.		Krátkodobé závazky	019	158 823	151 426
B.	III.	1.	Závazky z obchodního styku	020	141 403	131 213
		2.	Závazky k zaměstnancům	021	8 615	8 838
		3.	Závazky ze sociálního zabezpečení	022	4 256	4 276
		4.	Stát - daňové závazky a dotace	023	2 505	3 974
		5.	Jiné závazky	024	2 044	3 125
B.	IV.		Bankovní úvěry a výpomoci	025	283 430	299 367
B.	IV.	1.	Bankovní úvěry dlouhodobé	026	21 996	34 643
		2.	Běžné bankovní úvěry	027	261 434	264 724
C.			Ostatní pasiva - přechodné účty pasiv	028	2 878	2 215
D.			Menšinový vlastní kapitál	029	68 232	87 884
D.	I.		Menšinový základní kapitál	030	62 607	79 683
D.	II.		Menšinové kapitálové fondy	031	-96	-106
D.	III.		Menšinové ziskové fondy včetně nerozděl.zisku minulých let	032	3 583	7 790
D.	IV.		Menšinový výsledek hospodaření běžného účetního období	033	2 138	517

tabulka č. 3 – konsolidovaný výkaz zisků a ztrát k 31.12.2006 (v tis.Kč)

Označ	TEXT	řád.	běžné účetní období	minulé účetní období
a	b	c		
	Tržby za prodej zboží	01	1 032 812	1 024 343
	Náklady vynaložené na prodané zboží	02	958 105	965 239
+	Obchodní marže	03	74 707	59 104
	Výroba	04	449 740	514 516
	Výrobní spotřeba	05	293 245	365 803
+	Přidaná hodnota	06	231 202	207 817
	Osobní náklady	07	132 132	125 470
	Daně a poplatky	08	4 591	4 621
	Odpisy dlouhodobého nehmotného a hmotného majetku	09	55 955	54 786
	Zúčtování (odpis) konsolidačního rozdílu	10	-18 277	-17 948
	Změna stavu rezerv a opravných položek v prov.oblasti	12	-6 267	1 649
	Další provozní výnosy	13	167 726	91 211
	Další provozní náklady	14	167 659	72 812
*	Konsolidovaný provozní výsledek hospodaření	15	63 135	57 638
	Finanční výnosy	16	12 468	45 211
	Finanční náklady	17	23 608	58 960
*	Konsolidovaný výsledek hospodaření z finančních operací	18	-11 140	-13 749
	Splatná daň z příjmu za běžnou činnost	19	7 223	7 870
	Odložená daň z příjmů za běžnou činnost	20	1 278	890
**	Konsolidovaný výsledek hospodaření za běžnou činnost	21	43 494	35 129
	Mimořádné výnosy	22	0	111
	Mimořádné náklady	23	0	0
	Daň z příjmů z mimořádné činnosti	24	0	0
*	Konsolidovaný mimořádný výsledek hospodaření	25	0	111
***	Konsol.výsledek hosp. za účetní období bez podílu ekvivalence	26	43 494	35 240
z toho:	1. Výsledek hosp.běžného účet.období bez menšinových podílů	27	41 356	34 723
	2. Menšinový výsledek hospodaření běžného účetního období	28	2 138	517
	Podíl na výsledku hospodaření v ekvivalenci	29	0	0
****	Konsolidovaný výsledek hospodaření za účetní období	30	43 494	35 240

4.2. DOPLŇJÍCÍ OBECNÉ ÚDAJE

V roce 2006 nedošlo při sestavování konsolidované účetní závěrky ke změnám způsobů oceňování, postupů účtování, uspořádání položek konsolidované účetní závěrky ani obsahového vymezení těchto položek. Žádná ze společností konsolidačního celku nemá sídlo v zahraničí a tudíž nevede účetnictví v cizí měně. V průběhu účetního období nebyly realizovány žádné zisky ani ztráty z titulu prodeje dlouhodobého majetku mezi společnostmi konsolidačního celku.

Následující tabulky zobrazují agregované doplňující údaje o skupině PRVNÍ ŽATECKÁ.

tabulka č. 4 - přehled o průměrném počtu zaměstnanců

společnost	zaměstnanci celkem		z toho řídicí pracovníci	
	průměrný počet	osobní náklady	počet	osobní náklady
PRVNÍ ŽATECKÁ a.s.	9	5 983 000 Kč	2	1 288 000 Kč
ANIMO Žatec, a.s.	153	39 404 000 Kč	6	5 980 000 Kč
ZZN Slaný, a.s.	69	19 354 000 Kč	13	5 807 000 Kč
Zemědělské zásobování a nákup Louny, a.s.	141	41 480 000 Kč	6	5 063 000 Kč
První roudnická, a.s.	23	5 102 000 Kč	1	586 000 Kč
Farma Bezděkov s.r.o.	2	658 894 Kč	0	0 Kč
Zemědělské zásobování v Teplicích, a.s.	65	16 088 000 Kč	5	3 051 000 Kč
OHŘE-odbytové družstvo	0	0 Kč	0	0 Kč
ANITE, spol. s r.o.	0	0 Kč	0	0 Kč
celkem	462	128 069 894 Kč	33	21 775 000 Kč

tabulka č. 5 - přehled o vztazích se statutárními orgány

	forma plnění	odměny	zálohy	půjčky	ostatní pohledávky	závazky	záruky	ostatní plnění
představenstvo ¹	peněžní	2 940 000 Kč		199 240 Kč				17 346 Kč
	naturální							
dozorčí rada	Peněžní	951 000 Kč						16 980 Kč
	naturální							

V ostatním plnění jsou zařazeny platby na životní kapitálové pojištění, důchodové připojištění apod.

4.3. DOPLŇJÍCÍ ÚDAJE KE KONSOLIDOVANÉ ROZVAZE A VÝKAZU ZISKŮ A ZTRÁTY

Přehled o počtu a nominální hodnotě cenných papírů a účastí

V přehledu nejsou zařazeny cenné papíry a účasti v rámci společností zařazených do konsolidačního celku a společností patřících do skupiny PRVNÍ ŽATECKÁ, které do konsolidačního celku nebyly zařazeny. Tržní cena ostatních cenných papírů, které nejsou obchodovatelné na trhu, je určena nominální hodnotou cenného papíru, popř. cenou pořízení pokud je tato nižší než nominální hodnota. Vzhledem k rozsahu, resp. celkové hodnotě těchto cenných papírů, by zjišťování tržní ceny pomocí nějaké metody pro odhad tržní ceny, popř. znaleckým posudkem, neodpovídalo potřebám konsolidace. Takto stanovená tržní cena neporušuje obecné zásady věrného a poctivého obrazu a nemá žádný vliv na konsolidované výkazy.

¹ v případě společností s ručením omezeným je zde uváděno plnění vůči jednatelům na základě smlouvy o výkonu funkce

tabulka č. 6 – přehled o počtu a nominální hodnotě cenných papírů a účastí

druh cenného papíru	emitent	počet CP	nominální hodnota	celková nominální hodnota	výnos v běžném období	tržní hodnota k 31.12.
akcie	Velkopavlovické drůbežářské závody, a.s.	13	10 000 Kč	130 000 Kč	0 Kč	130 000 Kč
akcie	Velkopavlovické drůbežářské závody, a.s.	12	50 000 Kč	600 000 Kč	0 Kč	600 000 Kč
akcie	Česká vejce, a.s.	1	150 000 Kč	150 000 Kč	0 Kč	150 000 Kč
akcie	Koospol, akciová společnost	8	100 000 Kč	800 000 Kč	0 Kč	0 Kč
akcie	ČM Kooperativa	1	60 000 Kč	60 000 Kč	0 Kč	0 Kč
akcie	Polabské drůbežářské závody Nymburk a.s.	1	1 000 Kč	1 000 Kč	0 Kč	1 000 Kč
akcie	EAGB Ústí n/L a.s.	3	200 Kč	600 Kč	0 Kč	0 Kč
akcie	EAGB Ústí n/L a.s.	5	20 Kč	100 Kč	0 Kč	0 Kč
akcie	EAGB Ústí n/L a.s.	8	2 Kč	16 Kč	0 Kč	0 Kč
akcie	AGB, a.s. Praha	6377	100 Kč	637 700 Kč	0 Kč	0 Kč
akcie	AGB, a.s. Praha	8	100 000 Kč	800 000 Kč	0 Kč	0 Kč
akcie	AGB, a.s. Praha (snížení hodnoty)		- 1 383 770 Kč	- 1 383 770 Kč	0 Kč	0 Kč
akcie	Zemes a.s., v konkursu	450	1 000 Kč	450 000 Kč	0 Kč	0 Kč
vklad	Zkušební lab.krmiv Žatec		40 000 Kč	40 000 Kč	0 Kč	40 000 Kč
akcie	CENTROODBYT		25 000 Kč	25 000 Kč	0 Kč	25 000 Kč
akcie	FROBE s.r.o.		100 000 Kč	100 000 Kč	0	100 000 Kč
celkem		6887		2 390 646 Kč	0 Kč	1 826 000 Kč

Komentář ke změnám mezi dvěma konsolidacemi

Mezi dvěma konsolidacemi nedošlo ke změnám v konsolidačního celku.

Přehled pohledávek a závazků, opravných položek a rezerv

tabulka č. 7 - pohledávky a závazky po lhůtě splatnosti

druh vztahu	po splatnosti	zůstatek k 31.12.
závazky	do 180 dnů	44 395 864,00 Kč
	do 365 dnů	270 698,00 Kč
	nad 365 dnů	0,00 Kč
celkem		44 666 562,00 Kč
pohledávky	do 180 dnů	64 709 802,00 Kč
	do 365 dnů	9 103 875,00 Kč
	nad 365 dnů	94 345 024,00 Kč
celkem		168 158 701,00 Kč

tabulka č. 8 - dlouhodobé pohledávky a závazky ve skupině

druh vztahu	popis	dlužník/věřitel	zůstatek k 31.12.
závazek	poskytnutá finanční výpomoc	První roudnická a.s.	3 550 000 Kč
pohledávka	poskytnutá finanční výpomoc	ZZN Louny, a.s.	3 550 000 Kč
závazek	půjčka	ANIMO Žatec, a.s.	15 000 Kč
pohledávka	půjčka	OHŘE-odbytové družstvo	15 000 Kč

tabulka č. 9 - pohledávky kryté podle zástavního práva

druh vztahu	zůstatek k 31.12.	dlužník pohledávky / věřitel závazku	povaha a forma zajištění
pohledávka	735 774 Kč	Michálek František	zástavní smlouva k nemovitostem
pohledávka	2 233 021 Kč	Davos Consulting, a.s.	zástavní smlouva k nemovitostem

tabulka č. 10 - závazky kryté podle zástavního práva

druh vztahu	zůstatek k 31.12.	dlužník pohledávky / věřitel závazku	povaha a forma zajištění	splatnost
investiční úvěr	1 301 000 Kč	KB a.s.	ručení PGRLF	VII-07
investiční úvěr	4 344 626 Kč	ČSOB, a.s.	zástavní právo k pohledávkám	XII-07
investiční úvěr	3 160 000 Kč	ČSOB, a.s.	zástavní právo k pohledávkám	X-09
investiční úvěr	1 190 000 Kč	ČSOB a.s.	zástavní právo k pohledávkám	X-10
střednědobý úvěr	60 000 000 Kč	KB a.s.	zástavní smlouva k nemovitostem	V-07
střednědobý úvěr	60 000 000 Kč	ČSOB, a.s.	zástavní právo k pohledávkám	X-07
revolvingový úvěr	20 000 000 Kč	KB a.s.	zástavní právo k pohledávkám	V-07
revolvingový úvěr	17 000 000 Kč	ČSOB, a.s.	zástavní právo k pohledávkám	X-07
dlouhodobá půjčka	1 000 000 Kč	ZD Chomutov	zástavní smlouva k nemovitostem	VI-07
dlouhodobý úvěr	7 500 000 Kč	KB a.s.	zástavní smlouva k nemovitostem	V-08
investiční úvěr	3 810 000 Kč	KB a.s.	zástavní právo k movité věci	VI-11
investiční úvěr	4 650 000 Kč	KB a.s.	zástavní právo k movité věci	VI-12
revolvingový úvěr	42 000 000 Kč	ČSOB a.s.	zástavní právo k pohledávkám, směnka	X-07
revolvingový úvěr	22 000 000 Kč	KB a.s.	zástavní smlouva k nemovitostem	V-07

tabulka č. 11 - rezervy a opravné položky

druh	stav k počátku období	tvorba v období	zúčtování v daném období	stav ke konci období
rezerva na opravy dlouhodobého majetku				
ostatní zákonné rezervy				
ostatní rezervy	4 849 155 Kč	9 459 218 Kč	7 924 964 Kč	6 383 409 Kč
celkem	4 849 155 Kč	9 459 218 Kč	7 924 964 Kč	6 383 409 Kč
opravná položka k zásobám				
opravná položka k rozpracovaným investicím				
opravná položka k dlouhodobému majetku	4 242 402 Kč	-55 249 Kč	0 Kč	4 187 153 Kč
opravné položky k pohledávkám	57 418 157 Kč	2 867 915 Kč	10 667 924 Kč	49 618 148 Kč
celkem	61 660 559 Kč	2 812 666 Kč	10 667 924 Kč	53 805 301 Kč

tabulka č. 12 - závazky nesledované v běžném účetnictví

V tabulce jsou uvedeny závazky, které nejsou sledovány v běžném účetnictví jednotlivých společností konsolidačního celku a nejsou uvedeny v konsolidované rozvaze.

druh záruky	kdo	záruka za koho	záruka komu	částka záruky	částka závazku
ručitelské prohlášení	ZZN Louny a.s.	ZZ v Teplicích, a.s.	Komerční banka, a.s.	9 000 000 Kč	25 000 000 Kč
ručitelské prohlášení	ZZN Louny a.s.	ZZN Slaný, a.s.	Komerční banka, a.s.	30 000 000 Kč	45 000 000 Kč
aval směnky	ZZN Louny a.s.	První roudnická, a.s.	Česká spořitelna, a.s.	20 000 000 Kč	20 000 000 Kč
ručitelské prohlášení	ZZN Slaný a.s.	ZZ v Teplicích, a.s.	Komerční banka, a.s.	8 000 000 Kč	25 000 000 Kč
ručitelské prohlášení	PRVNÍ ŽATECKÁ a.s.	ZZN Slaný, a.s.	Komerční banka, a.s.	15 000 000 Kč	45 000 000 Kč
ručitelské prohlášení	PRVNÍ ŽATECKÁ a.s.	ZZ v Teplicích, a.s.	Komerční banka, a.s.	8 000 000 Kč	25 000 000 Kč
celkem				90 000 000 Kč	185 000 000 Kč

tabulka č. 13 - přehled výnosů z běžné činnosti

výnosy	tuzemsko	zahraničí	celkem
tržby za prodej zboží	1 289 906 Kč	159 143 Kč	1 449 049 Kč
tržby z prodeje vlastních výrobků	707 299 Kč	26 Kč	707 325 Kč
tržby z prodeje služeb	60 028 Kč	0 Kč	60 028 Kč
ostatní výnosy	76 079 Kč	0 Kč	76 079 Kč
celkem	2 133 312 Kč	159 169 Kč	2 292 481 Kč

4.4. KONSOLIDOVANÝ PŘEHLED O PENĚŽNÍCH TOCÍCH

Konsolidovaný přehled o peněžních tocích (cash flow) byl sestaven nepřímou metodou, vycházející z porovnání počátečních a konečných stavů rozvahových položek.

tabulka č. 14 – cash flow k 31.12.2006 (v tis.Kč)

	Stav peněžních prostředků na začátku účetního období	60 394
Peněžní toky z provozní činnosti		
	Účetní zisk nebo ztráta z běžné činnosti před zdaněním	43 494
1	Úpravy o nepeněžní operace	40 622
1 1	Odpisy stálých aktiv a umořování opravné položky k nabytému majetku	37 678
1 2	Změna stavu opr. položek, rezerv a změna zůst. přechodných účtů	-7 043
1 3	Zisk / ztráta z prodeje stálých aktiv	-1 640
1 4	Výnosy z dividend a podílu na zisku	0
1 5	Vyúčt. nákladové úroky (+) a výnos. úroky (-)	10 351
1 6	Případné úpravy o ostatní nepeněžní operace	1 276
*	Čistý peněžní tok z provozní činnosti před zdaněním	84 116
2	Změna potřeby pracovního kapitálu	-41 626
2 1	Změna stavu pohledávek z provozní činnosti	20 621
2 2	Změna stavu krátkodobých závazků z provozní činnosti	4 107
2 3	Změna stavu zásob	-66 340
2 4	Změna stavu krátkodob.fin.majetku nesp.ad. peněž.prostř.a ekvivalentů	-14
* *	Čistý peněžní tok z provozní činnosti před zdaněním a mimoř. položkami	42 490
3	Výdaje z plateb úroků	-10 676
4	Přijaté úroky	326
5	Zaplacená daň z příjmů a doměrky za minulá období	-5 264
6	Příjmy a výdaje z mimořádné činnosti včetně uhrazené splatné daně	0
* * *	Čistý peněžní tok z provozní činnosti	26 876
Peněžní toky z investiční činnosti		
1	Výdaje spojené s pořízením stálých aktiv	-45 990
2	Příjmy z prodeje stálých aktiv	7 220
3	Půjčky a úvěry spřízněných osobám	451
* * *	Čistý peněžní tok z investiční činnosti	-38 319
Peněžní toky z finančních činností		
1	Změna stavu dlouhodobých závazků, popř.krátkodobých finančních	-10 509
2	Dopady změn vlastního kapitálu na peněžní prostředky	10 911
2 1	Zvýšení peněžních prostředků z titulu zvýšení základního kapitálu	13 561
2 2	Vyplacené podíly společníkům	0
2 3	Peněžní dary a dotace do vlastního kapitálu	15
2 4	Úhrada ztráty společníky	0
2 5	Přímé platby na vrub fondů	-666
2 6	Vyplacené dividendy, podíly na zisku včetně zaplacené daně	-1 999
3	Přijaté dividendy a podíly na zisku	0
* * *	Čistý peněžní tok vztahující se k finanční činnosti	402
	Čisté zvýšení resp. snížení peněžních prostředků	-11 041
	Stav peněžních prostředků na konci účetního období	49 353

5. FINANČNÍ ANALÝZA

Základem finanční analýzy je zejména porovnání vzájemného vztahu mezi položkami účetních výkazů. Intenzivních ukazatelů je velké množství, a proto se klasifikují do určitých skupin podle jednotlivých oblastí finanční analýzy.

tabulka č. 15 – analýza rentability

analýza rentability	2004	2005	2006
rentabilita vlastního kapitálu (ROE)	9,47%	14,41%	15,29%
rentabilita aktiv (ROA)	1,93%	4,11%	4,87%
rentabilita tržeb	0,86%	2,26%	2,79%

Analýza rentability zobrazuje procentuální vyjádření výnosnosti kapitálu, resp. aktiv a tržeb.

V roce 2006 pokračuje stoupající trend všech ukazatelů, což dokazuje, že nastolené principy spolupráce mezi jednotlivými společnostmi skupiny jsou správné a společně s vhodnou obchodní strategií a kvalitním finančním řízením a rozhodováním jsou předpokladem úspěchů v letech příštích.

tabulka č. 16 – analýza likvidity

analýza likvidity	2004	2005	2006
okamžitá likvidita	42,96%	39,88%	31,07%
pohotová likvidita	77,78%	84,49%	76,13%
běžná likvidita	143,03%	157,53%	164,24%
čistý pracovní kapitál	242 616 tis. Kč	239 417 tis. Kč	269 988 tis. Kč

Analýza likvidity odhaduje schopnost podniku splácet krátkodobé závazky.

Optimální hodnoty všech posuzovaných kategorií dokumentují, že skupina PRVNÍ ŽATECKÁ je kvalitní obchodní partner, který má velmi dobré předpoklady svým závazkům dostát, a tím být spolehlivým a vyhledávaným členem na trhu.

Těchto výsledků bylo dosaženo efektivním řízením peněžních toků a oběžných aktiv.

tabulka č. 17 – analýza zadluženosti

analýza zadluženosti	2004	2005	2006
dlouhodobá zadluženost	37,48%	42,25%	40,35%
krátkodobá zadluženost	28,31%	17,94%	18,69%
věřitelské riziko	66,29%	60,77%	59,79%
finanční nezávislost	20,32%	28,56%	31,84%

Analýza zadluženosti popisuje vztah mezi cizími zdroji a zdroji vlastními.

Zadluženost sama o sobě není pouze negativní charakteristikou. Ve zdravém, finančně stabilním podniku může její růst přispívat k celkové rentabilitě, a tím i k tržní hodnotě firmy.

Hodnocené výsledky lze označit za „učebnicový příklad“ rozložení zadluženosti skupiny PRVNÍ ŽATECKÁ. Celkově lze konstatovat, že ekonomické zdraví skupiny PRVNÍ ŽATECKÁ je dobré.

6. HODNOCENÍ KONSOLIDUJÍCÍ SPOLEČNOSTI

Data uvedená v této zprávě a zejména tato kapitola plně nahrazuje v souladu s ustanovením § 22 odstavce 8 zákona č. 563/1991 Sb. v platném znění individuální výroční zprávu společnosti PRVNÍ ŽATECKÁ a.s.

6.1. ČINNOST A POSTAVENÍ SPOLEČNOSTI

Činnost společnosti PRVNÍ ŽATECKÁ a.s. je rozdělena do dvou základních okruhů – správní a obchodní, který se dále dělí podle druhu zboží:

A. správa majetkových účastí v ovládaných podnicích

B. obchodní činnost

1. obchodní činnost se zemědělskými komoditami
2. obchodní činnost s pohonnými hmotami
3. obchodní činnost s hospodářskými zvířaty
4. obchodní činnost s krmnými aditivy

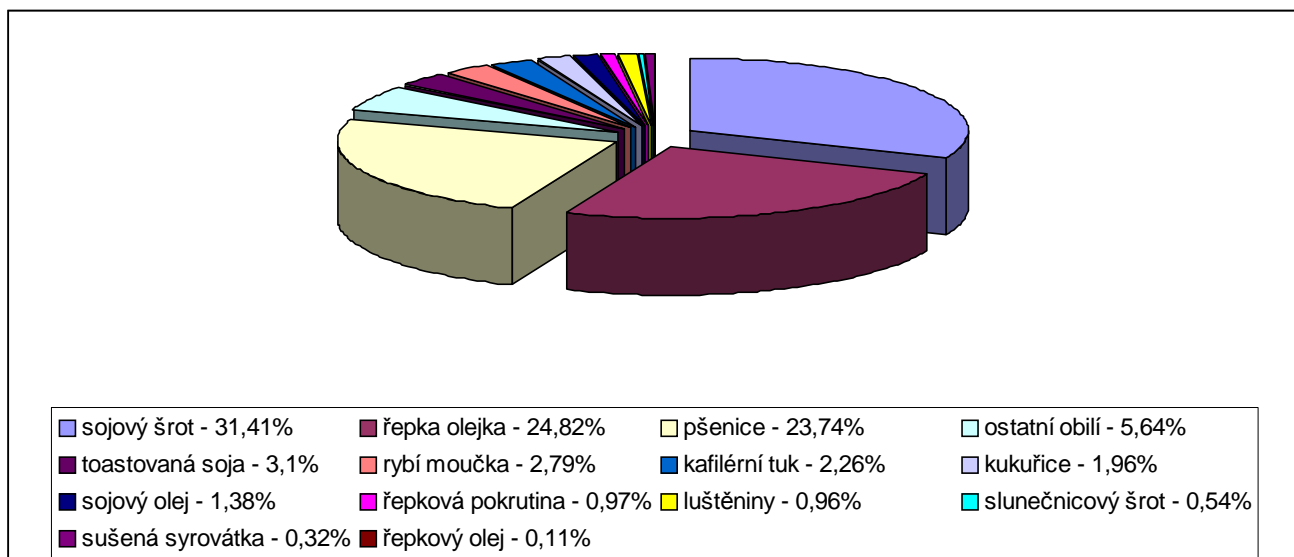
Správa majetkových účastí jednoznačně vede k optimalizaci podnikatelské strategie, spolupráce a efektivnosti v řízení a koordinaci činností v jednotlivých dceřiných společnostech.

Společnost PRVNÍ ŽATECKÁ a.s. využívá možností holdingového systému řízení svých dceřiných společností s důrazem na obchodování založené na seriózních a dlouhodobých obchodních vztazích s bonitními partnery.

V roce 2006 došlo ke zvýšení objemu vývozu do zemí EU, na kterém se podílí zejména nárůst obchodu s řepkou olejkou, obilninami a kuřaty.

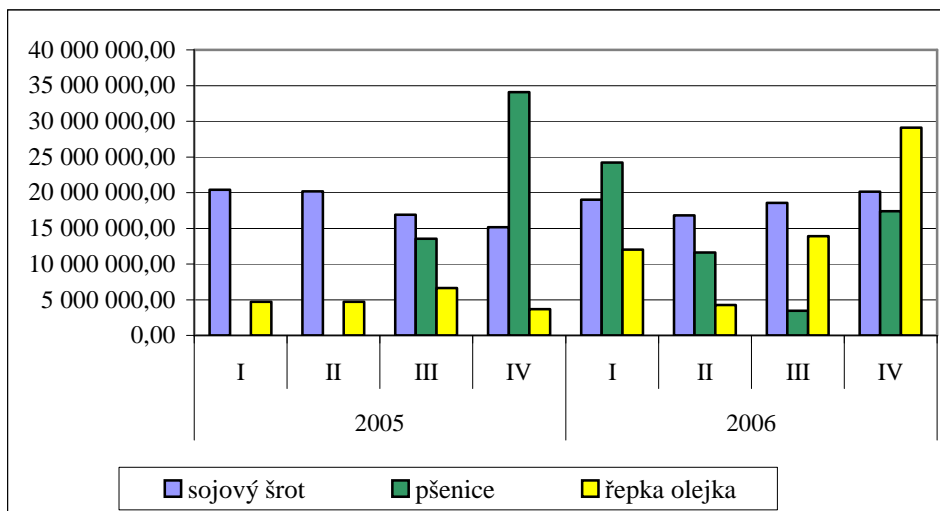
Nejobchodovanější komoditou stále zůstává sojový extrahovaný šrot. Mezi TOP 3 nejvíce obchodovaných komodit dále patří řepka olejka a pšenice.

graf č. 1 – rozložení zobchodovaných zemědělských komodit v roce 2006



Vývoj prodejů třech nejvýznamnějších zemědělských komodit podrobněji zachycuje následující graf. Z grafu je patrná změna situace na trhu, která souvisí s aktivní aplikací zahraniční obchodní politiky – výrazný nárůst prodeje řepky olejky.

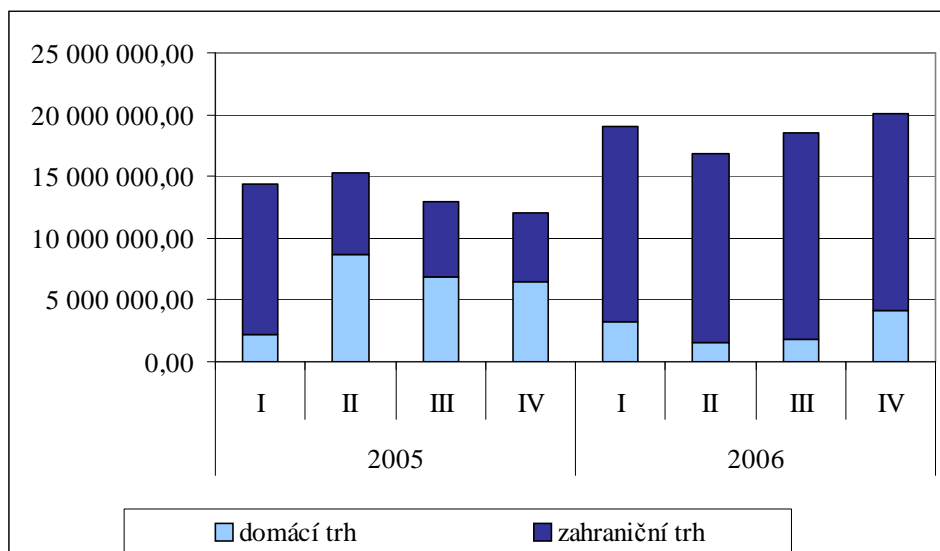
graf č. 2 – vývoj prodejů třech nejvýznamnějších zemědělských komodit (v Kč)



Situaci na trhu se sojovým extrahovaným šrotem dokresluje následující graf, který zachycuje poměr mezi nákupem dané suroviny na domácím a zahraničním trhu.

Z grafu je patrný nárůst nákupu přímo od zahraničních dodavatelů, což je důsledkem upevnění pozice společnosti PRVNÍ ŽATECKÁ a.s. v zemích EU a zkvalitnění spolupráce se zahraničními obchodními partnery.

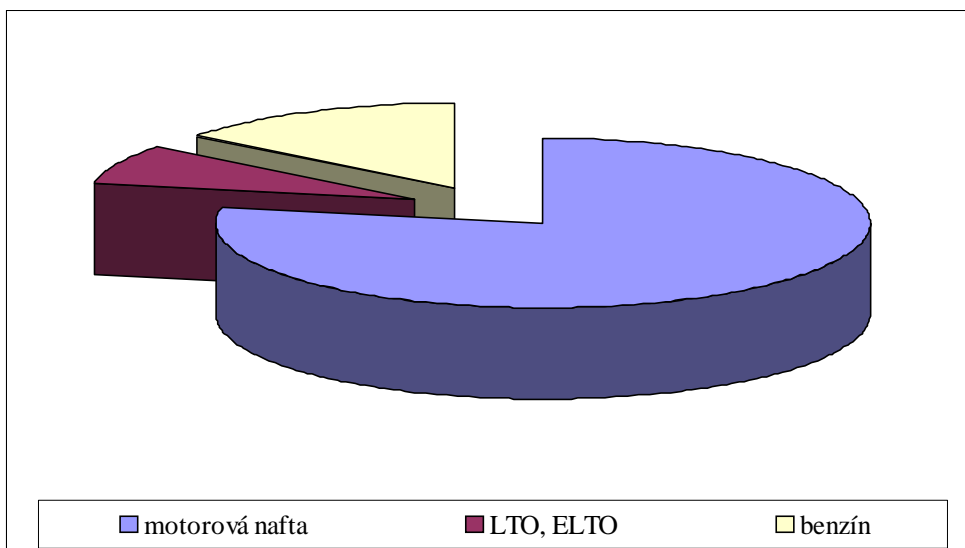
graf č.3 – poměr mezi nákupem na zahraničním a domácím trhu u sojového šrotu (v Kč)



V oblasti obchodu s pohonnými hmotami se zaměřujeme zejména na dodávky v rámci skupiny PRVNÍ ŽATECKÁ, ale v roce 2006 se také dařilo zásobovat další odběratele.

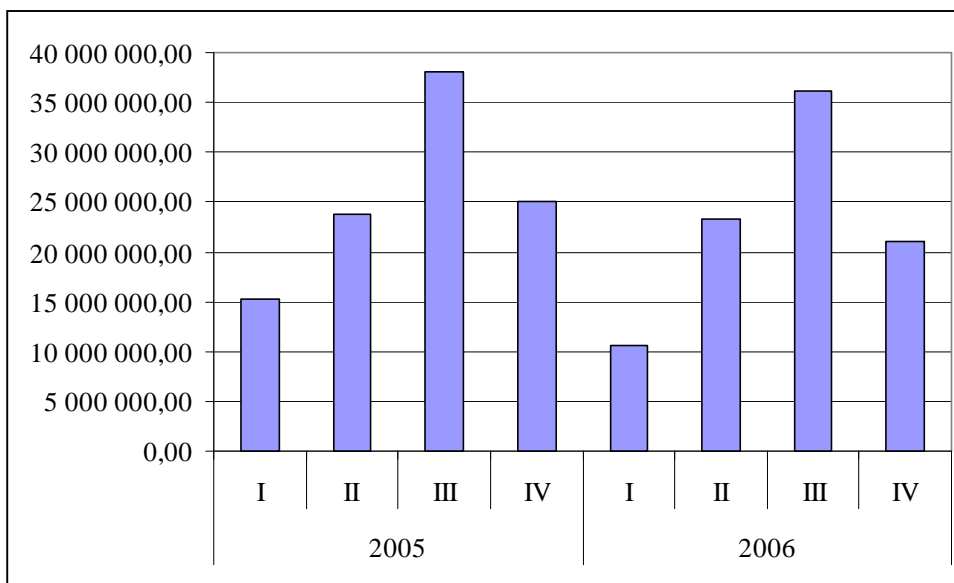
Z grafu rozložení obchodů s pohonnými hmotami je patrné, že rozhodující komoditou je motorová nafta, která tvoří více než 78% všech obchodů společnosti v této oblasti. Tento výrazný podíl přesně ukazuje zaměření společnosti na dodávky pro zemědělskou prvovýrobu, kde převládá mezi pohonnými hmotami spotřeba motorové nafty.

graf č. 4 – rozložení obchodů s pohonnými hmotami v roce 2006



Struktura rozložení prodaného množství odráží zaměření odběratelů nafty, kdy jsou potřeby zásobování standardně nejvyšší ve třetím čtvrtletí roku. Výše množství ve čtvrtém čtvrtletí roku 2006 dokazuje i orientaci na další odběratele, což je zhodnocením snahy zásobovat i mimo zemědělskou prvovýrobu – mimo skupinu PRVNÍ ŽATECKÁ.

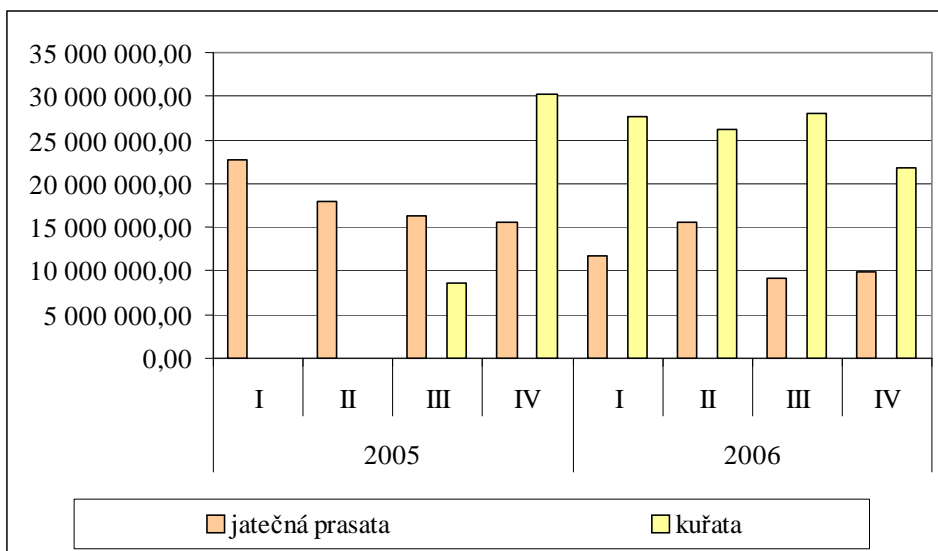
graf č. 5 – vývoj prodeje motorové nafty v letech 2005 a 2006 (v Kč)



Prohloubením spolupráce s tuzemským producentem kuřat a nalezením bonitních a spolehlivých odběratelů v zemích EU i v ČR došlo k výraznému navýšení obchodu s kuřaty.

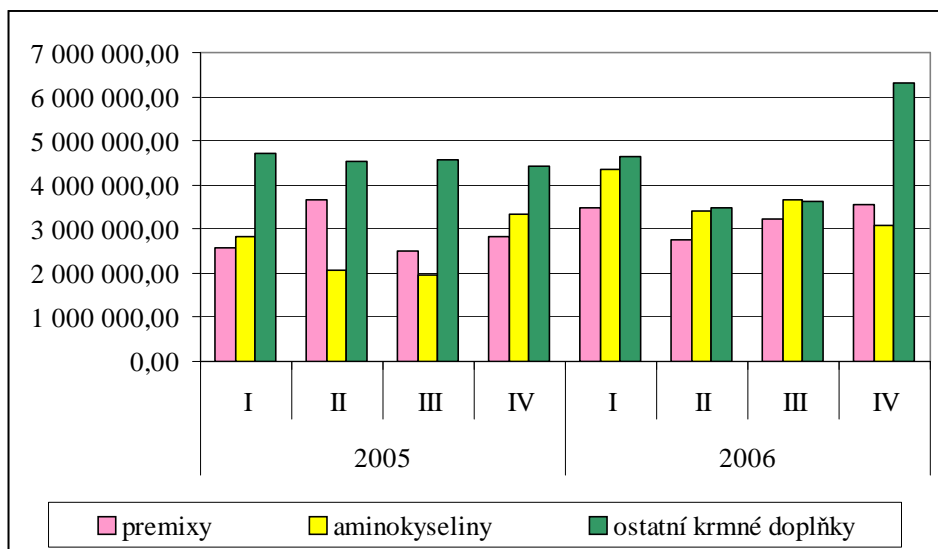
Vývoj obchodů s jatečními prasaty odráží skutečnost nižší výkupní ceny v druhé polovině roku 2006.

graf č. 6 – vývoj prodejů hospodářských zvířat (v Kč)



V roce 2006 je z grafu patrný pokles objemů prodejů aminokyselin v peněžním vyjádření, což je důsledkem výrazného poklesu cen, zejména u aminokyselin. Současně došlo k navýšení objemu ostatních krmných doplňků. Tato situace je příznivá pro výroby krmných směsí, které produkují velmi kvalitní krmné směsi, jejichž součástí jsou krmná aditiva nejvyšší jakosti.

graf č.7 – vývoj prodejů krmných aditiv (v Kč)



6.2. PŘEDPOKLÁDANÝ VÝVOJ OBCHODNÍ ČINNOSTI

Hlavním podnikatelským cílem společnosti PRVNÍ ŽATECKÁ a.s. se pro rok 2007 stává další cílevědomé upevňování dobré spolupráce a vzájemné podpory zejména s podniky zemědělské prvovýroby a stabilními odběrateli. Nově navázané vztahy s kvalitními obchodními partnery chceme posilovat, abychom vytvořili další zásadní podstatu ekonomické stability naší skupiny.

Díky kladným dlouhodobým hospodářským výsledkům máme i silnou pozici u bank, což nám připravuje potenciál pro naši obchodní a investiční strategii.

Mezi hlavní strategické cíle pro nadcházející období patří příprava společnosti PRVNÍ ŽATECKÁ a.s. na posílení své pozice na obchodním trhu. Jedním z kroků bylo zajištění certifikace GMP, zejména z hlediska jakosti a zdravotní bezpečnosti potravin a krmiv, abychom svým obchodním partnerům potvrzovali naši kvalitu, stabilitu a konkurenceschopnost.

Nedílnou součástí budoucí prosperity je pro společnost PRVNÍ ŽATECKÁ a.s. dobrá spolupráce s bankami. Je zřetelné, že efektivním řízením peněžních toků a oběžných aktiv, platební disciplínou vůči obchodním partnerům i bankám, dobrými výsledky hospodaření a vývojem bilančních ukazatelů společnosti PRVNÍ ŽATECKÁ a.s. i skupiny PRVNÍ ŽATECKÁ je nastolen správný směr v tomto záměru. O to se bude vedení společnosti PRVNÍ ŽATECKÁ a.s. snažit i v letech dalších.

Optimalizace podnikatelské strategie, koncepční řízení, restrukturalizační opatření a maximální využíváním personálního i výrobního potenciálu jsou velmi kvalitním předpokladem pro kapitálovou i obchodní expanzi v následujících letech.

6.3. ÚDAJE Z ÚČETNÍCH ZÁVĚREK

Následující tabulky obsahují údaje z výkazu zisků a ztrát za období 2005 a 2006 a údaje rozvahy za období 2005 a 2006.

tabulka č. 18 – výkaz zisků a ztrát v plném rozsahu (v tis.Kč)

Označení	TEXT	č. ř.	Sledované období	
			2006	2005
I.	Tržby za prodej zboží	1	551 306	458 231
A.	Náklady vynaložené na prodané zboží	2	524 986	434 904
+	Obchodní marže	3	26 320	23 327
II.	Výkony	4	7	513
II. 1.	Tržby za prodej vlastních výrobků a služeb	5	7	513
2.	Změna stavu zásob vlastní činnosti	6	0	0
3.	Aktivace	7	0	0
B.	Výkonová spotřeba	8	2 489	2 876
B. 1.	Spotřeba materiálu a energie	9	360	341
B. 2.	Služby	10	2 129	2 535
+	Přidaná hodnota	11	23 838	20 964
C.	Osobní náklady	12	5 983	5 354
C 1.	Mzdové náklady	13	4 309	3 927
C. 2.	Odměny členům orgánů společnosti a družstva	14	0	0
C. 3.	Náklady na sociální zabezpečení a zdrav.pojištění	15	1 508	1 360
C. 4.	Sociální náklady	16	166	67
D.	Daně a poplatky	17	34	30
E.	Odpisy dlouhodobého nehmotného a hmotného majetku	18	1	1
III.	Tržby z prodeje dlouhodobého majetku a materiálu	19	0	0
III.1.	Tržby z prodeje dlouhodobého majetku	20	0	0
III.2.	Tržby z prodeje materiálu	21	0	0
F.	Zůstatková cena prodaného dlouhodobého majetku a materiálu	22	0	0
F. 1.	Zůstatková cena prodaného dlouhodobého majetku	23	0	0
F. 2.	Prodaný materiál	24	0	0
G.	Změna stavu rezerv a opravných položek v provozní oblasti a komplexních nákladů příštích období	25	926	35
IV.	Ostatní provozní výnosy	26	40 925	7 375
H.	Ostatní provozní náklady	27	41 230	7 417
V.	Převod provozních výnosů	28	0	0
I.	Převod provozních nákladů	29	0	0
*	Provozní výsledek hospodaření	30	16 589	15 502

KONSOLIDOVANÁ VÝROČNÍ ZPRÁVA SKUPINY PRVNÍ ŽATECKÁ

Označení	TEXT	č. ř.	Sledované období	
			2006	2005
VI.	Tržby z prodeje cenných papírů a podílů	31	1 038	17 899
J.	Prodané cenné papíry a podíly	32	1 038	17 899
VII.	Výnosy z dlouhodobého finančního majetku	33	0	0
VII.1.	Výnosy z podílů v ovládaných a řízených osobách a v účetních jednotkách pod podstatným vlivem	34	0	0
VII.2.	Výnosy z ostatních dlouhodobých cenných papírů a podílů	35	0	0
VII.3.	Výnosy z ostatního dlouhodobého finančního majetku	36	0	0
VIII.	Výnosy z krátkodobého finančního majetku	37	21	0
K.	Náklady z finančního majetku	38	0	0
IX.	Výnosy z přecenění cenných papírů a derivátů	39	0	0
L.	Náklady z přecenění cenných papírů a derivátů	40	0	0
M.	Změna stavu rezerv a opravných položek ve finanční oblasti	41	0	0
X.	Výnosové úroky	42	181	191
N.	Nákladové úroky	43	684	790
XI.	Ostatní finanční výnosy	44	2 313	1 556
O.	Ostatní finanční náklady	45	2 088	1 207
XII.	Převod finančních výnosů	46	0	0
P.	Převod finančních nákladů	47	0	0
*	Finanční výsledek hospodaření	48	-257	-250
Q.	Daň z příjmů za běžnou činnost	49	3 964	4 011
Q. 1.	- splatná	50	3 964	4 011
2.	- odložená	51	0	0
**	Výsledek hospodaření za běžnou činnost	52	12 368	11 241
XIII.	Mimořádné výnosy	53	0	0
R.	Mimořádné náklady	54	0	0
S.	Daň z příjmů z mimořádné činnosti	55	0	0
S. 1.	- splatná	56	0	0
2.	- odložená	57	0	0
*	Mimořádný výsledek hospodaření	58	0	0
T.	Převod podílu na výsledku hospodaření společníkům	59	0	0
***	Výsledek hospodaření za účetní období	60	12 368	11 241
****	Výsledek hospodaření před zdaněním	61	16 332	15 252

tabulka č. 19 – rozvaha v plném znění (v tis.Kč)

Označení	AKTIVA	č.ř.	Sledované období	
			2006	2005
a	B	c		
	AKTIVA CELKEM	1	138 792	125 139
A.	Pohledávky za upsaný základní kapitál	2	0	0
B.	Dlouhodobý majetek	3	32 476	32 476
B. I.	Dlouhodobý nehmotný majetek	4	0	0
B. I. 1.	Zřizovací výdaje	5	0	0
2.	Nehmotné výsledky výzkumu a vývoje	6	0	0
3.	Software	7	0	0
4.	Ocenitelná práva	8	0	0
5.	Goodwill	9	0	0
6	Jiný dlouhodobý nehmotný majetek	10	0	0
7.	Nedokončený dlouhodobý nehmotný majetek	11	0	0
8.	Poskytnuté zálohy na dlouhodobý nehmotný majetek	12	0	0
B. II.	Dlouhodobý hmotný majetek	13	1	1
B. II. 1.	Pozemky	14	0	0
2.	Stavby	15	0	0
3.	Samostatné movité věci a soubory movitých věcí	16	1	1
4.	Pěstitelské celky trvalých porostů	17	0	0
5.	Základní stádo a tažná zvířata	18	0	0
6.	Jiný dlouhodobý hmotný majetek	19	0	0
7.	Nedokončený dlouhodobý hmotný majetek	20	0	0
8.	Poskytnuté zálohy na dlouhodobý hmot. majetek	21	0	0
9.	Oceňovací rozdíl k nabytému majetku	22	0	0
B. III.	Dlouhodobý finanční majetek	23	32 475	32 475
B. III. 1.	Podíl v ovládaných a řízených osobách	24	32 391	32 391
2.	Podíl v účet.jednotkách pod podstatným vlivem	25	67	67
3.	Ostatní dlouhodobé cenné papíry a podíly	26	17	17
4.	Půjčky a úvěry – ovládající a řídicí.osoba, podstatný vliv	27	0	0
5.	Jiný dlouhodobý finanční majetek	28	0	0
6.	Pořizovaný dlouhodobý finanční majetek	29	0	0
7.	Poskytnuté zálohy na dlouhodobý finanční majetek	30	0	0
C.	Oběžná aktiva	31	105 896	92 029
C. I.	Zásoby	32	13 852	19 671
C. I. 1.	Materiál	33	2	0
2.	Nedokončená výroba a polotovary	34	0	0
3.	Výrobky	35	0	0
4.	Zvířata	36	0	0
5.	Zboží	37	13 850	19 671
6.	Poskytnuté zálohy na zásoby	38	0	0
C. II.	Dlouhodobé pohledávky	39	0	0
C. II. 1.	Pohledávky z obchodních vztahů	40	0	0
2.	Pohledávky - ovládající a řídicí osoba	41	0	0
3.	Pohledávky - podstatný vliv	42	0	0
4.	Pohledávky za společníky, členy družstva a sdružení	43	0	0
5.	Dlouhodobé poskytnuté zálohy	44	0	0
6.	Dohadné účty aktivní	45	0	0
7.	Jiné pohledávky	46	0	0
8.	Odložená daňová pohledávka	47	0	0

KONSOLIDOVANÁ VÝROČNÍ ZPRÁVA SKUPINY PRVNÍ ŽATECKÁ

C. III.	Krátkodobé pohledávky	48	65 122	54 399
C. III. 1.	Pohledávky z obchodních vztahů	49	57 477	46 936
2.	Pohledávky - ovládající a řídicí osoba	50	0	0
3.	Pohledávky - podstatný vliv	51	0	0
4.	Pohledávky za společníky, členy družstva a sdružení	52	0	0
5.	Sociální zabezpečení a zdravotní pojištění	53	0	0
6.	Stát - daňové pohledávky	54	1 410	2 820
7.	Krátkodobé poskytnuté zálohy	55	100	0
8.	Dohadné účty aktivní	56	0	8
9.	Jiné pohledávky	57	6 135	4 635
C. IV.	Finanční majetek	58	26 922	17 959
C. IV. 1.	Peníze	59	17	69
2.	Účty v bankách	60	23 805	17 890
3.	Krátkodobé cenné papíry a podíly	61	3 100	0
4.	Požizovaný krátkodobý finanční majetek	62	0	0
D I.	Časové rozlišení	63	420	634
D. I. 1.	Náklady příštích období	64	30	599
2.	Komplexní náklady příštích období	65	0	0
3.	Příjmy příštích období	66	390	35

KONSOLIDOVANÁ VÝROČNÍ ZPRÁVA SKUPINY PRVNÍ ŽATECKÁ

Označení a	PASIVA b	č. ř. c	Sledované období	
			2006	2005
	PASÍVA CELKEM	66	138 792	125 139
A.	Vlastní kapitál	67	70 108	59 739
A. I.	Základní kapitál	68	8 500	8 500
A. I. 1.	Základní kapitál	69	8 500	8 500
2.	Vlastní akcie a vlastní obchodní podíly	70	0	0
3.	Změny základního kapitálu	71	0	0
A. II.	Kapitálové fondy	72	0	0
A. II. 1.	Emisní ažio	73	0	0
2.	Ostatní kapitálové fondy	74	0	0
3.	Oceňovací rozdíly z přecenění majetku a závazků	75	0	0
4.	Oceňovací rozdíly z přecenění při přeměnách	76	0	0
A. III.	Rezervní fondy, nedělitelný fond a ostatní fondy ze zisku	77	1 700	1 684
A. III. 1.	Zákonný rezervní fond / Nedělitelný fond	78	1 700	1 684
2.	Statutární a ostatní fondy	79	0	0
A. IV.	Výsledek hospodaření minulých let	80	47 540	38 314
A. IV. 1.	Nerozdělený zisk minulých let	81	47 540	38 314
2.	Neuhrazená ztráta minulých let	82	0	0
A. V.	Výsledek hospodaření běžného účet. období	83	12 368	11 241
B.	Cizí zdroje	84	68 587	65 400
B. I.	Rezervy	85	0	0
B. I. 1.	Rezervy podle zvláštních právních předpisů	86	0	0
2.	Rezervy na důchody a podobné závazky	87	0	0
3.	Rezerva na daň z příjmů	88	0	0
4.	Ostatní rezervy	89	0	0
B. II.	Dlouhodobé závazky	90	9	395
B. II. 1.	Závazky z obchodních vztahů	91	0	0
2.	Závazky - ovládající a řídicí osoba	92	0	0
3.	Závazky - podstatný vliv	93	0	0
4.	Závazky ke společníkům, členům družstev...	94	0	0
5.	Dlouhodobé přijaté zálohy	95	0	0
6.	Vydané dluhopisy	96	0	0
7.	Dlouhodobé směnky k úhradě	97	0	0
8.	Dohadné účty pasivní	98	0	0
9.	Jiné dlouhodobé závazky	99	9	395
10.	Odložený daňový závazek	100	0	0
B. III.	Krátkodobé závazky	101	38 578	46 121
B. III. 1.	Závazky z obchodních vztahů	102	38 176	44 411
2.	Závazky - ovládající a řídicí osoba	103	0	0
3.	Závazky - podstatný vliv	104	0	0
4.	Závazky ke společníkům, členům družstva a k účastníkům sdružení	105	0	0
5.	Závazky k zaměstnancům	106	152	475
6.	Závazky ze sociálního zabezpečení a zdrav.pojištění	107	106	367
7.	Stát - daňové závazky a dotace	108	137	815
8.	Krátkodobé přijaté zálohy	109	0	0
9.	Vydané dluhopisy	110	0	0
10.	Dohadné účty pasivní	111	0	0
11.	Jiné závazky	112	7	53
B. IV.	Bankovní úvěry a výpomoci	113	30 000	18 884
B. IV. 1.	Bankovní úvěry dlouhodobé	114	0	0
2.	Bankovní úvěry krátkodobé	115	30 000	18 884
3.	Krátkodobé finanční výpomoci	116	0	0
C. I.	Časové rozlišení	117	97	0
C. I. 1.	Výdaje příštích období	118	18	0
2.	Výnosy příštích období	119	79	0

6.4. DOPLNĚNÁ PŘÍLOHA ÚČETNÍ ZÁVĚRKY SPOLEČNOSTI

ČLÁNEK I Obecné údaje

1. Popis účetní jednotky

Obchodní firma: PRVNÍ ŽATECKÁ a.s.
Právní forma: akciová společnost
Sídlo: Žatec, U Odborů 787, PSČ 438 01
IČO: 63 14 45 49
Datum vzniku: 25. května 1995

Společnost je zapsána do obchodního rejstříku u Krajského soudu v Ústí nad Labem, oddíl B, vložka 1484.

Rozhodující předmět činnosti:

- koupě zboží za účelem jeho dalšího prodeje a prodej
- nákup, prodej a skladování paliv a maziv včetně jejich dovozu

Vlastníci akcií k 31.12.2006

	Počet kusů	Podíl
Ing. Josef Maryško	68 ks kmenových akcií	50% podíl
Ing. Josef Ondráček	68 ks kmenových akcií	50% podíl

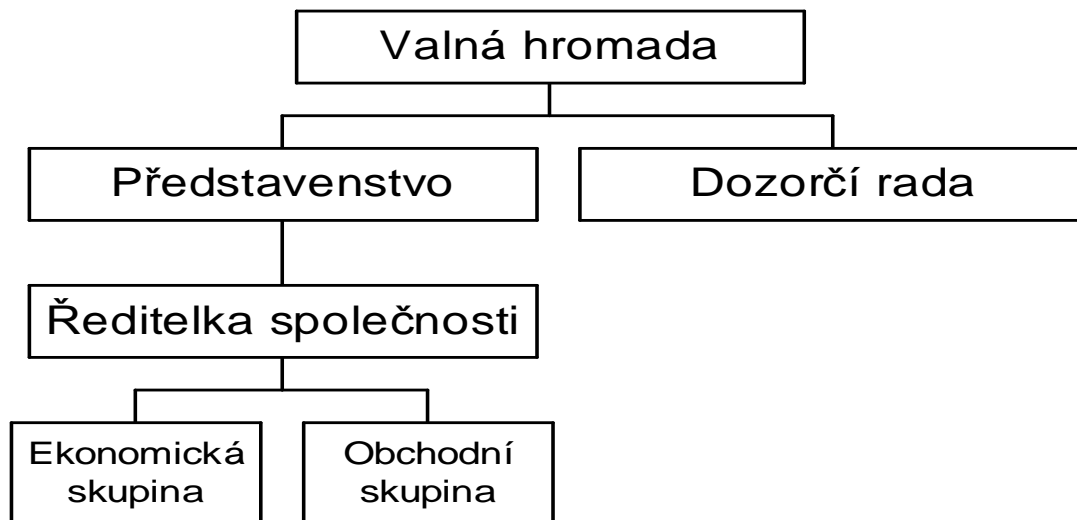
• Složení představenstva k 31.12.2006

Ing. Josef Maryško	předseda představenstva
Ing. Ladislava Falbrová	místopředseda představenstva
Ing. Pavel Elias	člen představenstva

• Složení dozorčí rady k 31.12.2006

Ing. Josef Ondráček	předseda dozorčí rady
Pavel Elias	člen dozorčí rady
Ing. Walter Enders	člen dozorčí rady

**organizační schéma
PRVNÍ ŽATECKÁ a.s.**



2. Podíly účetní jednotky v jiných společnostech – rozhodující vliv (větší než 20% podíl na základním kapitálu)

Obchodní společnost	Sídlo	Podíl na základním kapitálu	Vlastní kapitál v tis. Kč
Zemědělské zásobování a nákup Louny a.s.	Poděbradova 578, Louny	100%	211 814
OHŘE – odbytové družstvo	Lišany čp. 33	25%	

3. Zaměstnanci společnosti, osobní náklady

Průměrný počet zaměstnanců v roce 2006	9
Z toho řídicí pracovníci	2
Mzdové náklady celkem	4 309 tis. Kč
Z toho řídicí pracovníci	1 288 tis. Kč
Náklady na sociální zabezpečení a zdravotní pojištění	1 508 tis. Kč

ČLÁNEK II.

Používané účetní metody, obecné účetní zásady a způsoby oceňování

Předkládaná účetní závěrka byla zpracována v souladu:

- se zákonem o účetnictví č. 563/1991 Sb. ve znění pozdějších předpisů
- s vyhláškou 500/2002, kterou se provádějí některá ustanovení zákona č. 563/1991 Sb., o účetnictví
- s Českými účetními standardy pro podnikatele
- se zákonem o daních z příjmů č. 586/1992 Sb. ve znění pozdějších předpisů

1. Způsob ocenění majetku

V průběhu roku 2006 nedošlo k žádným změnám způsobu oceňování, postupů odepisování a postupů účtování proti předcházejícímu účetnímu období. Účetní jednotka postupovala podle platných zákonů, opatření a předpisů.

- a) Společnost netvoří vlastní činností hmotný a nehmotný dlouhodobý majetek. Nakupovaný dlouhodobý hmotný majetek je oceňovaný v pořizovacích cenách.
- b) Cenné papíry jsou v účetnictví oceňovány cenou pořízení.
- c) Nakoupené zásoby jsou oceňovány pořizovací cenou, tzn. cenou pořízení včetně nákladů s jejich pořízením související (přepravné, pojistné, provize). Účtování zásob je prováděno způsobem B.
- d) Pohledávky se účtují ve své nominální hodnotě. Postoupené pohledávky jsou v ceně pořízení. Ke konci účetního období se hodnota pohledávek snižuje pomocí opravných položek účtovaných na vrub nákladů, které jsou v rozvaze uvedeny ve sloupci korekce.
- e) Přijaté úvěry od peněžních ústavů jsou zaúčtovány v nominální hodnotě. Výše úvěrů je při zpracování účetní závěrky upravena výší uhrazených splátek. Ke dni účetní závěrky byly úroky vyúčtované v souvislosti s poskytnutými úvěry uhrazeny a nezvyšují zůstatek úvěru.
- f) Náklady a výnosy se účtují časově rozlišené.

2. Odpisování majetku

Odpisový plán účetních odpisů dlouhodobého hmotného majetku sestavila účetní jednotka v interních směrnících, kde vycházela z pořizovací hodnoty a doby životnosti majetku. Účetní odpisování je prováděno v souladu se zákonem o účetnictví. V souladu s odpisovým plánem byl uplatněn rovnoměrný způsob účetního odepisování.

Daňové odpisy jsou v souladu s § 31 zákona č. 586/1992 Sb. ve znění pozdějších předpisů, o daních z příjmu. Společnost uplatňuje daňově rovnoměrný odpis.

3. Přepočítání cizích měn na českou

Přepočty údajů v cizích měnách na českou měnu jsou prováděny podle platných denních kurzů vyhlášených Českou národní bankou v den uskutečnění účetního případu. Ke dni sestavení účetní závěrky jsou závazky a majetek oceněny kurzem platným k 31.12. vyhlášeným ČNB.

ČLÁNEK III.

Doplňující informace k rozvaze a výkazu zisku a ztráty

Za rok 2006 nebyla účtována odložená daňová pohledávka ani závazek.

1. Dlouhodobý hmotný majetek (údaje v tis. Kč)

Skupina majetku	Pořizovací cena		Oprávký		Zůstatková cena	
	k 31.12.05	k 31.12.06	k 31.12.05	k 31.12.06	k 31.12.05	k 31.12.06
Samostatné movité věci a soubory m.věcí	172	161,5	171	161	0	0,5
Stroje, přístroje, zařízení – nábytek	94	94	94	94	0	0
Dopravní prostředky - osobní auto	1	1,5	0,5	1	0,5	0,5

Úbytky majetku – v roce 2006 byl vyřazen majetek v pořizovací ceně 11 tis. Kč.

Č. účtu	Poč.stav	Přírůstky	Úbytky	Konečný stav
022	172	0,5	11	161,5
082	171	1	11	161

2. Dlouhodobý hmotný majetek ve finančním pronájmu

V roce 2006 společnost splácela následující leasingové splátky:

DaimlerChrysler Services Bohemia s.r.o.

O s o b n í a u t o m o b i l M e r c e d e s

Splátkové období	Splátky celkem	První splátka	Uhrazené splátky k 31.12.2006	Neuhrazené splátky	
				r. 2007	další roky
04/2003-03/2006	2 297 489 Kč	1 182 137 Kč	2 297 489 Kč	-	-

ŠkoFIN s.r.o.

O s o b n í a u t o m o b i l Š k o d a O c t a v i a

Splátkové období	Splátky celkem	První splátka	Uhrazené splátky k 31.12.2006	Neuhrazené splátky	
				r. 2007	další roky
01/2004-12/2006	718 709 Kč	173 700 Kč	718 709 Kč	-	-

ŠkoFIN s.r.o.

O s o b n í a u t o m o b i l Š k o d a F a b i a

Splátkové období	Splátky celkem	První splátka	Uhrazené splátky k 31.12.2006	Neuhrazené splátky	
				r. 2007	další roky
02/2004-01/2007	444 732 Kč	107 670 Kč	215 345 Kč	9 363 Kč	-

3. Dlouhodobý finanční majetek

- podílové cenné papíry a podíly v podnicích s rozhodujícím vlivem

	Počet akcií k 1.1.06	přírůstky ks	úbytky ks	Počet akcií k 31.12.05	Nominální hodnota CP
ZZN Louny as..	211 814	-	-	211 814	1 000 Kč

4. Krátkodobé pohledávky**a) Výše pohledávek**

- **Stav pohledávek NETTO k 31.12.2006** **65 122 tis. Kč**
- ✓ Výše pohledávek z obch. styku po lhůtě splatnosti 3 910 tis. Kč
 - od 30 do 365 dnů 3 772 tis. Kč
 - nad 365 dnů 139 tis. Kč
- ✓ Pohledávky k podnikům ve skupině:
 - ZZN Louny, a.s. 10 703 tis. Kč
 - ZZN Slaný a.s. 1 851 tis. Kč
 - ZZ v Teplicích a.s. 4 982 tis. Kč
- ✓ Jiné pohledávky 6 135 tis. Kč
 - Částka 4 632 tis. Kč - jedná se o pohledávku vzniklou z titulu uplatněné náhrady škody vůči společnosti Farma Kryry, s.r.o.

b) Tvorba opravných položek k pohledávkám v roce 2006

V roce 2006 byly vytvořeny opravné položky k nepromlčeným pohledávkám v maximální výši 20% neuhrané pohledávky – v souladu se zákonem č. 593/1992 Sb, § 8a, odst. 1. Hodnota vytvořených opravných položek činí 926 tis. Kč.

5. Krátkodobý finanční majetek

Společnost má otevřený běžný účet u Komerční banky a.s. a u Československé obchodní banky a.s.

6. Časové rozlišení

Náklady příštích období ve výši 30 tis. Kč obsahují časové rozlišení nákladů leasingu a předplatné tisku. Příjmy příštích období zahrnují finanční bonusy za rok 2006 vyplacené v roce 2007 a úroky z termínových vkladů.

7. Vlastní kapitál

Zůstatek k 1.1.2006	59 739 tis. Kč
Růst během roku 2006 o	+ 10 370 tis. Kč
Zůstatek k 31.12.2006	70 108 tis. Kč

Valná hromada konaná v červnu 2006 rozhodla o převedení čistého zisku za rok 2005 ve výši 9 226 tis. Kč na nerozdělený zisk minulých let. Příděl do rezervního fondu ve výši 16 tis. Kč. Výplata dividend ve výši 1 999 tis. Kč.

Základní kapitál je k 31.12.2006 ve výši 8 500 tis. Kč, což představuje 136 ks kmenových akcií na jméno ve jmenovité hodnotě 62 500 Kč za akcii. V průběhu roku 2006 se výše základního kapitálu nezměnila.

8. Dlouhodobé závazky

Jedná se o zůstatek závazků vůči leasingovým společnostem.

9. Krátkodobé závazky

- Krátkodobé závazky k 31.12.2006 jsou 38 578 tis. Kč.
- Společnost neeviduje žádné závazky po lhůtě splatnosti 180 dní.
- K 31.12.2006 společnost eviduje závazky k podnikům ve skupině ve výši 12 973 tis. Kč.
- Splatné závazky z titulu odvodů SZ a ZP ve výši 106 tis. Kč. Jedná se o závazky ve lhůtě splatnosti – odvody za 12/2006.

10. Bankovní úvěry

- Kontokorentní úvěr od Komerční banky a.s. ve výši 25 000 tis. Kč splatný v roce 2007. K 31.12.2006 nebyl úvěr čerpán.
- Revolvingový úvěr od Komerční banky a.s. ve výši 30 000 tis. Kč splatný v roce 2007. Čerpaná část úvěru k 31.12.2006 činila 30 000 tis. Kč.
- Revolvingový úvěr od ČSOB a.s. ve výši 10 000 tis. Kč. Splatný v roce 2007. K 31.12.2006 nebyl úvěr čerpán.
- Kontokorentní úvěr od ČSOB a.s. ve výši 5 000 tis. Kč. Splatný v roce 2007. K 31.12.2006 nebyl úvěr čerpán.
- Revolvingový úvěr od ČSOB a.s. ve výši ve výši 20 000 tis. Kč. Splatný v roce 2007. K 31.12.2006 nebyl úvěr čerpán.

11. Tvorba zákonných rezerv

Během roku 2006 společnost netvořila žádné rezervy.

12. Výnosy z běžné činnosti

V roce 2006 společnost realizovala tržby v tuzemsku a v členských zemích EU ve výši 551 306 tis. Kč.

Tuzemsko

tržby za prodej zboží – zemědělské komodity	280 492 tis. Kč
tržby za prodej zboží – PHM	116 780 tis. Kč

Zahraničí – EU

tržby za prodej zboží – zvířata	68 778 tis. Kč
tržby za prodej zboží – obilí	85 256 tis. Kč

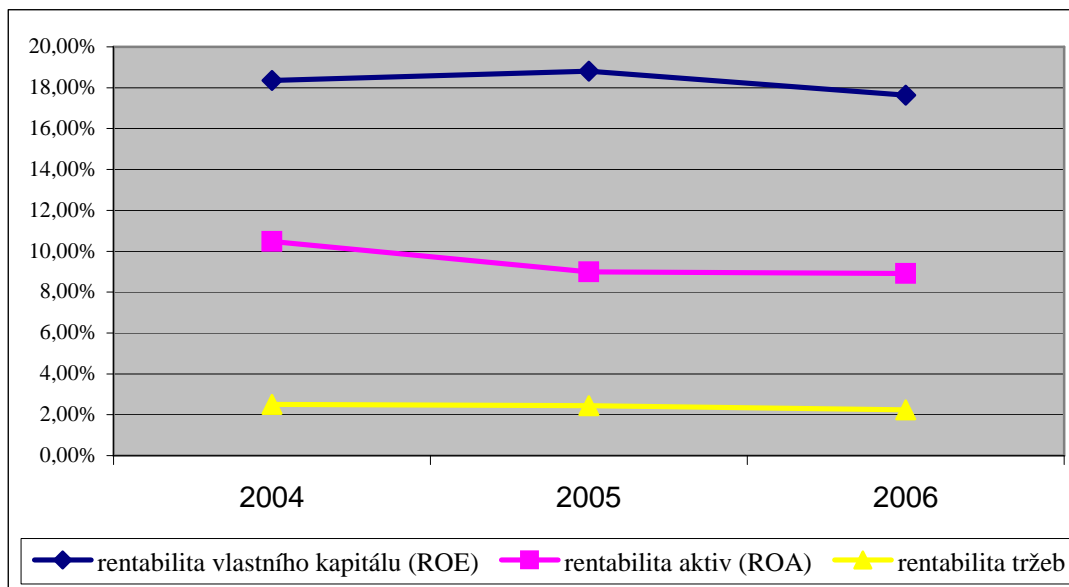
6.5. FINANČNÍ ANALÝZA Z INDIVIDUÁLNÍCH VÝKAZŮ

Hodnocení absolutních ukazatelů je možné vyčíst ze zveřejněných údajů z účetních závěrek. Následující grafy zobrazují pohled na finanční situaci společnosti PRVNÍ ŽATECKÁ a.s. pomocí základních poměrových ukazatelů finanční analýzy.

analýza rentability

Ukazatele rentability společnosti jsou založeny na poměru zisku a kapitálu, tj. zobrazují výnosnost kapitálu společnosti, resp. dosahování zisku použitím investovaného kapitálu.

graf č. 8 – vývoj rentability



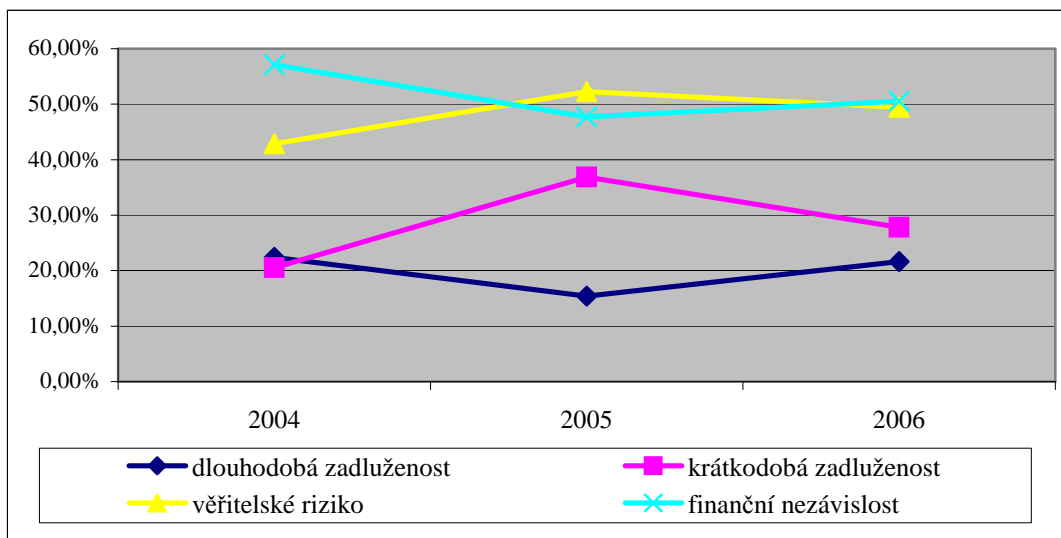
Všechny ukazatele rentability vykazují v roce 2006 optimální hodnoty, což je důsledkem souhry mnoha faktorů. Došlo k nárůstu aktiv a zisku a k efektivnímu zhodnocení zdrojů kapitálu. Společnost PRVNÍ ŽATECKÁ a.s. výrazně rozšířila obchodní činnost o export vlastních produktů skupiny PRVNÍ ŽATECKÁ.

analýza zadluženosti

Ukazatele zadluženosti vypovídají o výši rizika, jež společnost PRVNÍ ŽATECKÁ podstupuje při dané struktuře vlastních a cizích zdrojů a také o míře schopnosti společností znásobit své zisky využitím cizího kapitálu.

Jedná se o posouzení finanční struktury společnosti z dlouhodobého hlediska.

graf č. 9 – vývoj zadluženosti

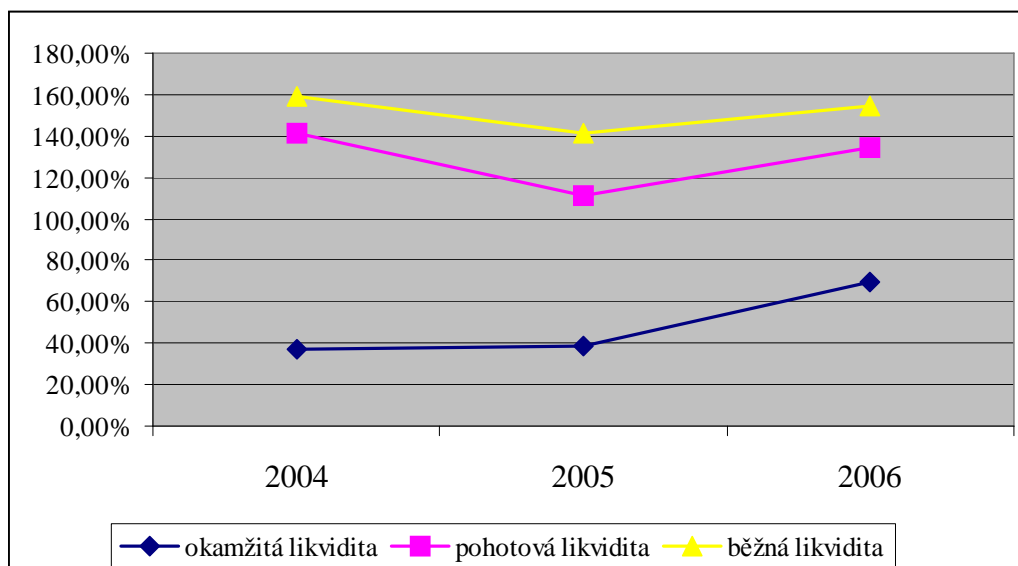


Vývoj ukazatelů zadluženosti v roce 2006 dokumentuje situaci zvýšeného celkového ročního obrátu společnosti a výrazného snížení dlouhodobých závazků se současným snížením krátkodobých závazků, to vše podpořené vyšším ziskem společnosti PRVNÍ ŽATECKÁ a.s. Toto jednoznačně ukazuje na velmi kvalitní obchodní politiku.

analýza likvidity

Schopnost podniku hradit své závazky je jednou ze základních podmínek jeho existence. Čím vyšší je hodnota ukazatelů likvidity, tím je obecně pravděpodobnější zachování platební schopnosti podniku.

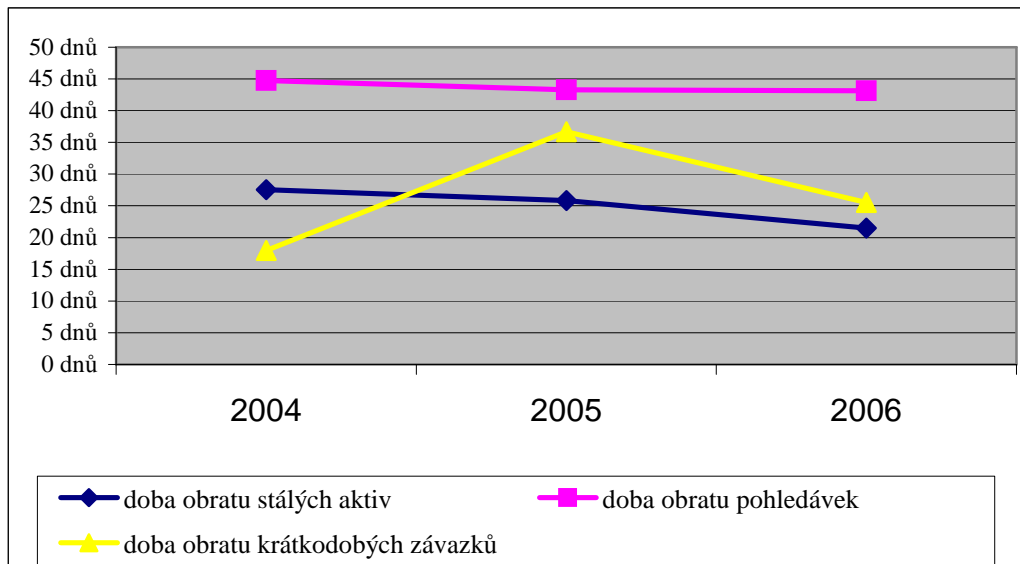
graf č. 10 – vývoj likvidity



V roce 2006 všechny tři druhy likvidity vykazují optimální hodnoty. Vhodná struktura oběžných aktiv a snížení dlouhodobých závazků svědčí o velmi dobré schopnosti společnosti PRVNÍ ŽATECKÁ a.s. hradit své závazky, a tím být i seriózním obchodním partnerem a stabilním subjektem na trhu.

analýza ekonomické aktivity

Ukazatele aktivity měří efektivnost podnikatelské činnosti a využití zdrojů kapitálu podle rychlosti obratu vybraných položek rozvahy.

graf č. 11 – vývoj ekonomické aktivity

Doba obratu krátkodobých závazků a doba obratu stálých aktiv vykazují lehký pokles a doba obratu pohledávek vykazuje stejný stav. Tato situace je důsledkem výrazného snížení dlouhodobých závazků, navýšením tržeb a současně hodnoty v grafu odrážejí skutečnost, že mnoho komodit je obchodováno mezi PRVNÍ ŽATECKÁ a.s. a společnostmi ze skupiny PRVNÍ ŽATECKÁ. Vhodnou koordinací spolupráce pro zachování stability a finanční prosperity v rámci skupiny PRVNÍ ŽATECKÁ je dosažen dobrý hospodářský výsledek a ekonomická stabilita společnosti PRVNÍ ŽATECKÁ a.s. a skupiny PRVNÍ ŽATECKÁ.

Podpis statutárního zástupce:

Ing. Ladislava Falbrová

Sestaveno dne: 22.6.2007

Sestavila: Jitka Endersová

6.6. VÝROK AUDITORA K INDIVIDUÁLNÍ ÚČETNÍ ZÁVĚRCE

Audit účetní závěrky za rok 2006 provedl auditor Ing. Libor Škranc, který je zapsán v seznamu auditorů České republiky pod číslem osvědčení 1109.

Ověření účetní závěrky bylo provedeno v souladu se zákonem č. 254/2000 Sb., o auditorech a komoře auditorů České republiky a podle platných auditorských směrnic vydaných Komorou auditorů ČR.viz.6.

7. ZPRÁVA A VÝROK AUDITORA KE KONSOLIDOVANÉ ÚČETNÍ ZÁVĚRCE

